

Контрольная работа по БИОЛОГИИ
для проведения итоговой аттестации в 2025-2026 уч.году

5 класс

1. Назначение контрольной работы

Назначение контрольной работы по учебному предмету «Биология» – оценить качество общеобразовательной подготовки обучающихся 5 классов в соответствии с требованиями федерального государственного образовательного стандарта основного общего образования (ФГОС ООО) и федеральной образовательной программы основного общего образования (ФОП ООО).

2. Документы, определяющие содержание проверочной работы

Содержание проверочной работы определяется на основе требований федерального государственного образовательного стандарта основного общего образования, утвержденного приказом Министерства просвещения Российской Федерации от 31.05.2021 № 287 (зарегистрирован Министерством юстиции Российской Федерации 05.07.2021 № 64101), и федеральной образовательной программы основного общего образования, утвержденной приказом Министерства просвещения Российской Федерации от 18.05.2023 № 370(зарегистрирован Министерством юстиции Российской Федерации 12.07.2023 № 74223).

3. Структура проверочной работы

Проверочная работа состоит из двух частей и включает в себя 19 заданий. В части 1 содержатся задания 1–8; в части 2 – задания 9–19.

Задания 2.1, 2.2, 3, 4.1, 5.1 предполагают краткий ответ в виде комбинации цифр, числа или слова (словосочетания), а задания 1.1, 1.2, 1.3, 4.2, 5.2, 6, 7, 8 предполагают развернутый ответ (дать объяснение, описание или обоснование).

Задания 9–16.1, 17 предполагают краткий ответ в виде слова (словосочетания) или числа / комбинации цифр, а задания 16.2, 18, 19 предполагают развернутый ответ (дать объяснение, описание или обоснование).

Задания проверяют сформированность системы знаний о признаках и процессах жизнедеятельности биологических систем, а также умений применять биологические знания при решении практических задач.

4. Типы заданий, сценарии выполнения заданий

Задание 1 направлено на выявление уровня овладения умением выделять существенные признаки биологических объектов. Первая часть задания проверяет умение обучающихся определять на рисунке объекты живой природы (вирусы, растения, животные). Вторая часть проверяет умения сравнивать объекты, находить их сходство и различия. Третья часть контролирует умения выявлять и характеризовать существенные признаки объекта.

Задание 2 проверяет умение определять процесс по описанию

биологического явления и значение данного процесса в жизни живого организма.

Задание 3 проверяет сформированность знаний о биологических методах и оборудовании, необходимых для биологических исследований в конкретных условиях.

Задание 4 в первой части проверяет умение работать с рисунком, знание характеристик природных сообществ и умение устанавливать взаимосвязи приспособленности организмов к среде обитания. Вторая часть задания направлена на проверку умения делать выводы на основании проведенного анализа.

Задание 5 в первой части проверяет умение анализировать текст биологического содержания на предмет выявления в нем необходимой информации. Вторая часть задания проверяет умения описывать изображенный объект и сравнивать его с другими.

Задание 6 проверяет умение находить недостающую информацию для описания важнейших природных зон.

Задание 7 проверяет понимание обучающимися схематического изображения правил природопользования и техники безопасности при работе в биологической лаборатории и способность объяснить необходимость соблюдения этих правил.

При выполнении задания 8 обучающиеся анализируют профессии, связанные с применением биологических знаний.

Задания 1.1, 1.2, 1.3, 4.2, 5.2, 6, 7 и 8 требуют развернутых ответов.

Задание 9 проверяет понимание особенностей флоры и фауны природных сообществ.

Задание 10 проверяет умение применять методы биологии при выполнении практических и лабораторных работ, знание оборудования и способов проведения биологических исследований.

Задание 11 проверяет знание строения живых организмов, а также их ключевых органов и частей, умение работать с рисунком и таблицей.

Задание 12 проверяет умения определять систематическое положение животных и растений, выделять признаки таксонов, используя методы биологии.

Задание 13 проверяет знание свойств живых организмов, важнейших биологических процессов и явлений, а также умение работать с графическим изображением, схемой.

Задание 14 контролирует знание биологических методов и оборудования, необходимого для биологических исследований в конкретных условиях.

Задание 15 проверяет знание устройства оптических приборов и умение ими пользоваться.

Задание 16 контролирует знание строения и функций органоидов клетки, умение работать с рисунком, определение ключевых процессов жизнедеятельности организмов.

Задание 17 проверяет умение устанавливать взаимосвязи в природных сообществах, знание компонентов природных сообществ.

Задание 18 проверяет знания об особенностях сред обитания

и приспособлениях организмов.

Задание 19 контролирует знание роли живых организмов в природе и в жизни человека, умение применять биологические термины и понятия.

Задания 16.2, 18 и 19 требуют развернутых ответов.

5. Система оценивания выполнения отдельных заданий и проверочной работы в целом

Задания 2.1, 2.2, 4.1 считаются выполненными верно, если правильно указано слово или словосочетание, и оцениваются 1 баллом.

Задания 3, 5.1 считаются выполненными верно, если правильно указаны обе цифры, и оцениваются максимально 2 баллами; если в ответе допущена одна ошибка (в том числе написана лишняя цифра или не написана необходимая цифра), выставляется 1 балл; если допущено две или более ошибки – 0 баллов.

Задания 1.1, 1.2, 1.3, 4.2, 5.2, 6, 7, 8 оцениваются в соответствии с критериями оценивания, индивидуальными для каждого задания.

Задания 13, 15.1, 15.2 считаются выполненными верно, если правильно указано слово или словосочетание, и оцениваются 1 баллом.

Задания 9, 10, 12.2, 15.3, 17 считаются выполненными верно, если верно указано число, и оцениваются 1 баллом.

Задания 11, 12.1, 14 и 16.1 оцениваются 2 баллами. Если в ответе допущена одна ошибка, выставляется 1 балл; если допущено две ошибки и более – 0 баллов.

Задания 16.2, 18, 19 оцениваются в соответствии с критериями оценивания, индивидуальными для каждого задания.

Максимальный первичный балл за выполнение работы – 43.

Рекомендации по переводу первичных баллов в отметки по пятибалльной шкале

Отметка по пятибалльной шкале	«2»	«3»	«4»	«5»
Первичные баллы	0–12	13–24	25–35	36–43

Итоговая контрольная работа по биологии

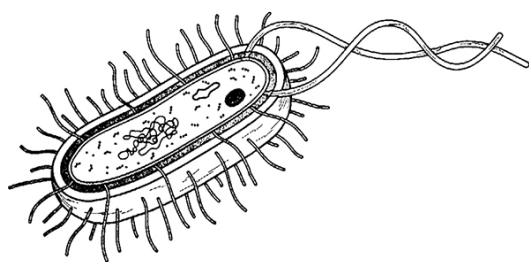
5 класс
ОБРАЗЕЦ

Часть 1

1

Рассмотрите рисунки с изображением представителей различных объектов природы.

1.1. Подпишите их названия, используя слова из предложенного списка:
Растения, Бактерии, Грибы.



А _____



Б _____



В _____

1.2. Два из изображённых на рисунках объекта объединены общим признаком. Выпишите название объекта, «выпадающего» из общего ряда. Объясните свой выбор.

Ответ: _____

1.3. В приведённом ниже списке даны характеристики объектов живой природы. Все они, за исключением одной, относятся к объекту, изображённому в задании 1.1 над буквой В. Выпишите характеристику, которая «выпадает» из общего ряда. Объясните свой выбор.

Неограниченный рост, обмен веществ, клеточное строение, активное перемещение.

Ответ: _____

2

2.1. Весной раньше других птиц в Центральную Россию прилетают скворцы. Они обустривают гнёзда, откладывают и высиживают яйца. Найдите в приведённом ниже списке и запишите название этого процесса.

Дыхание, питание, рост, размножение.

Ответ: _____

2.2. В чём значение этого процесса в жизни птиц?

Ответ: _____

3

Различают практические и теоретические методы исследования. Выберите из приведённого ниже списка два практических метода.

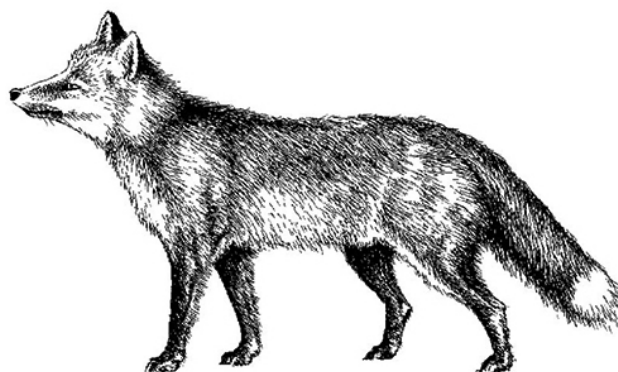
- 1) обобщение
- 2) наблюдение
- 3) описание
- 4) сравнение
- 5) измерение

Запишите в поле ответа номера выбранных методов

исследования. Ответ:

4

Перед Вами изображение лисицы обыкновенной.



4.1. В каких природных сообществах обитает это животное? Укажите название одного из этих сообществ.

Ответ: _____

4.2. Напишите название одного животного, которое обитает в сообществе

вместе с лисицей. Ответ: _____

5

Прочитайте текст и выполните задания.

(1)Лисица обыкновенная – хищное животное, широко распространённое на территории Евразии, Северной Америки. (2)Лисица – зверь среднего размера, массой до 10 кг, с изящным туловищем на невысоких тонких лапах, с вытянутой мордой, острыми ушами и длинным пушистым хвостом. (3)Самки лисицы рожают живых детёнышей и выкармливают их молоком. (4)Мех у лисицы густой, длинный, рыжего цвета, хорошо удерживающий тепло, поэтому зверь издавна был объектом охотничьего промысла. (5)Лисицы, в отличие от волков, охотятся на мелких животных, в основном на мышей, однако вблизи человеческого жилья могут нападать на домашнюю птицу. (6)В дикой природе лисицы редко живут более семи лет.

5.1. В каких предложениях текста описаны внешние признаки лисицы обыкновенной? Запишите номера выбранных предложений.

Ответ: _____

5.2. Сделайте описание лисицы обыкновенной по следующему плану.

А) Какую среду обитания освоила лисица? Ответ: _____

Б) Густая шерсть – это приспособление к жизни в определённых условиях среды. В каких именно? Ответ поясните.

Ответ: _____

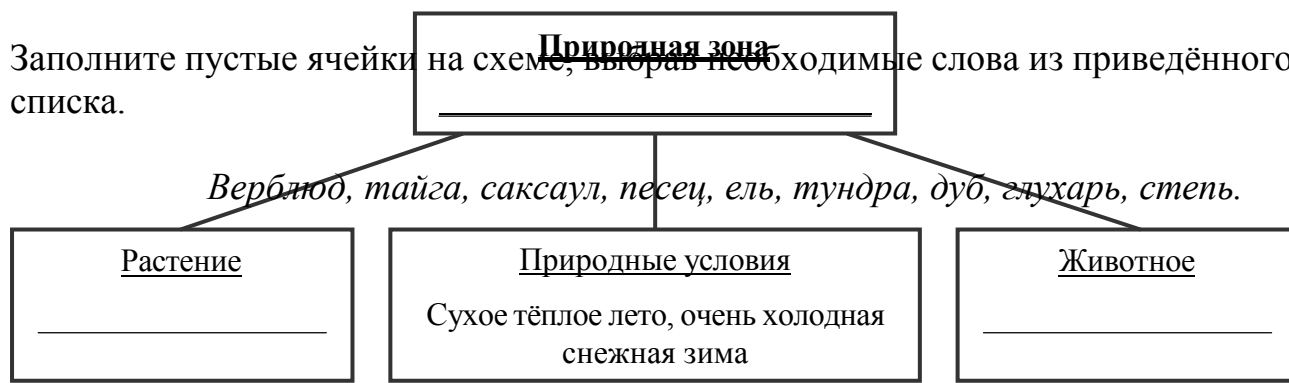


В) Какие отношения сложились между лисицей и волком в природе?

Ответ: _____

6

Заполните пустые ячейки на схеме, выбрав необходимые слова из приведённого списка.



7

Как Вы думаете, какое правило устанавливается изображённым на рисунке знаком?
Напишите это правило и укажите место, где можно встретить такой знак.



Ответ: _____

8

На фотографии изображён представитель одной из профессий, связанных с биологией. Определите эту профессию.



Ответ: _____

Напишите, какую работу выполняют люди этой профессии.

Ответ: _____

Часть 2

Катя и Саша выполняют проект, посвящённый растению Земляника лесная, по следующему плану: *местообитание, внешний вид растения, строение и функции его органов, значение для человека и роль в природном сообществе.*

9 Выберите название сообщества, в котором обитает это растение.

- 1) болото 2) луг 3) лес 4) поле

Запишите в поле ответа номер выбранного сообщества.

Ответ:

10 Обычно при описании растения указывают его _____ Как Вы думаете како
размер. измерительный прибор ребята взяли с _____ , _____
собой для этой цели?

- 1) весы
2) линейка (рулетка)
3) термометр
4) лупа

Запишите в поле ответа номер выбранного прибора.

Ответ:

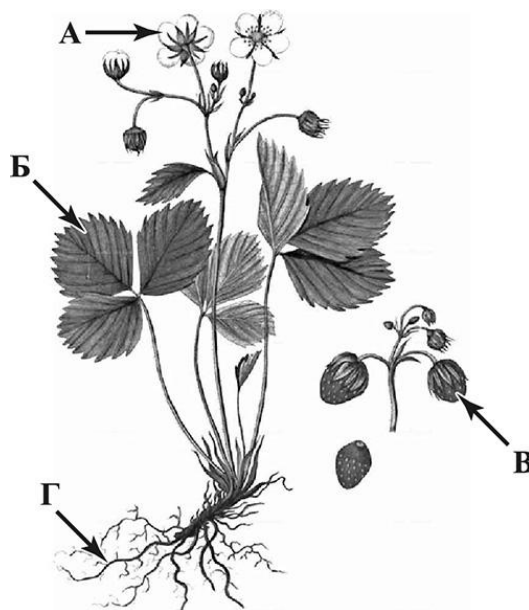
11 На рисунке буквами обозначены органы Земляники лесной.

Запишите под каждой буквой в поле ответа номер соответствующего органа из представленного ниже списка.

- 1) стебель
2) лист
3) корень
4) цветок
5) плод

Ответ:

А	Б	В	Г
<input type="text"/>	<input type="text"/>	<input type="text"/>	<input type="text"/>



12

Одним из заданий проекта Кати и Саши было создание гербарного образца. Для данного растения им необходимо составить «паспорт», соответствующий положению этого растения в общей классификации организмов.

12.1. Помогите ребятам записать в таблицу слова (словосочетания) из предложенного списка в такой последовательности, чтобы получился «паспорт» растения, расположенного на гербарном листе.

Список слов (словосочетаний):

- 1) Покрытосеменные (Цветковые)
- 2) Земляника лесная
- 3) Земляника
- 4) Растения



Земляника лесная

Царство	Отдел	Род	Вид

12.2. Чтобы доказать, что растение относится к определённым роду и виду, ребятам необходимо при увеличении в 5 раз подробно рассмотреть цветок растения. Каким прибором ребятам надо воспользоваться?

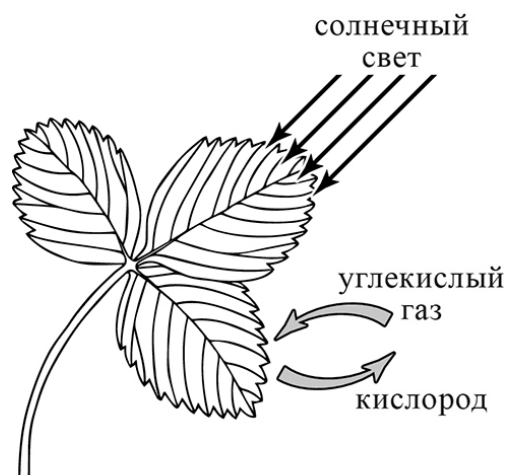
Запишите в поле ответа номер выбранного прибора.

- 1) ручная лупа
- 2) световой микроскоп
- 3) цифровой микроскоп
- 4) электронный

микроскоп Ответ:

13

В своём проекте Катя и Саша хотели обратить особое внимание на способность растений синтезировать органические вещества из неорганических за счёт энергии света. Они изобразили этот процесс на схеме. Напишите его название.





Ответ: _____

- 14 Для своей работы ребята решили приготовить препарат, на котором были бы видны клетки листа. Каким лабораторным оборудованием они могут воспользоваться для этой цели?



☐ Запишите в поле ответа номера выбранных предметов. Ответ: _____

- 15 15.1. Прежде чем приступить к работе с микроскопом, надо изучить его устройство. Как называется деталь микроскопа, обозначенная на рисунке буквой А?

☐ Ответ: _____

15.2. Какую функцию выполняет эта деталь микроскопа при работе с ним?

☐ Ответ: _____

15.3. Катя рассмотрела препарат листа земляники под микроскопом, на котором было указано:

- увеличение окуляра – 10;
- увеличение объектива – 40.

Какое общее увеличение даёт данный

☐ микроскоп? Ответ: _____



16

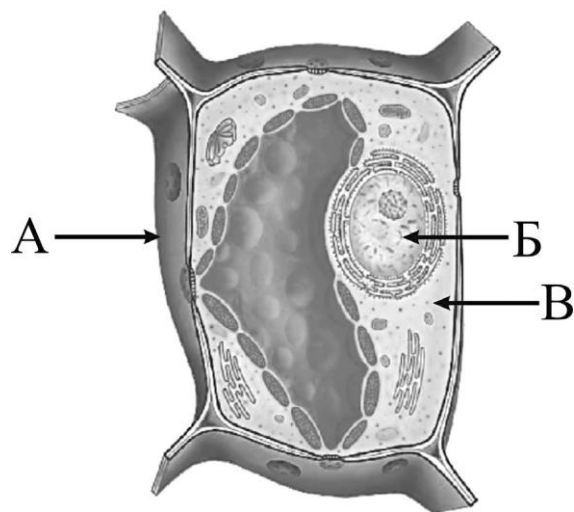
16.1. Ребята рассмотрели клетку листа с помощью микроскопа. Напишите названия структур, которые обозначены на рисунке буквами А–В.

Ответ:

А) _____

Б) _____

В) _____

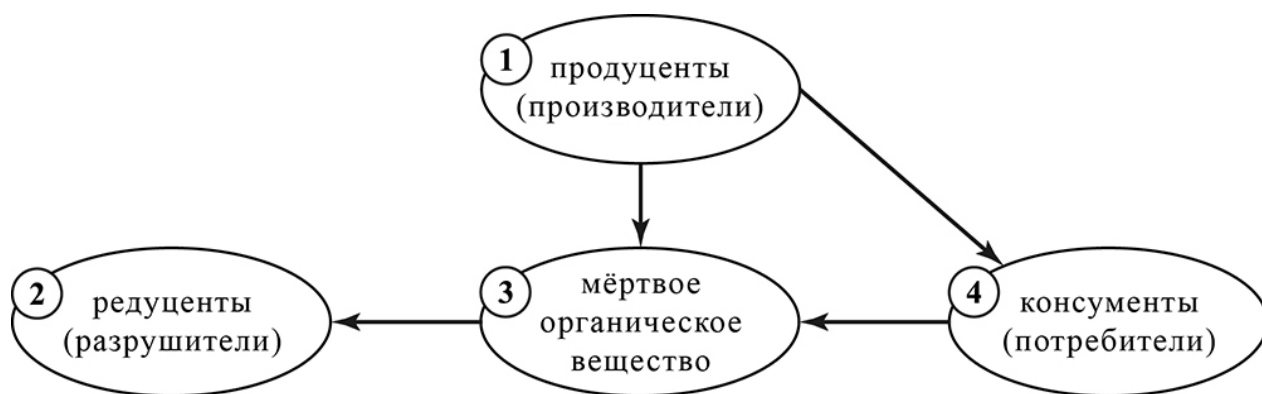


16.2. Какую функцию выполняет структура, обозначенная на рисунке клетки буквой В? Ответ: _____

17

На схеме приведена взаимосвязь некоторых компонентов природного сообщества. Какое место в сообществе занимает земляника?

Запишите в поле ответа номер соответствующего звена.



Ответ:



18

Ресурсы 1. _____

Ресурсы 2. _____

19

Ответ: _____

[illegible]